



Page 2



Page 5



Page 6



Page 9



Page 10

Que cette nouvelle année vous soit heureuse, prometteuse, faite d'épanouissements personnels et professionnels.

De manière plus générale, je souhaite ardemment que cette nouvelle année soit guidée par les valeurs qui devraient toujours nous animer collectivement, celle de la solidarité, de la fraternité et du partage.

Dans le tourbillon du temps et le quotidien effréné de nos vies, je veux être, avant tout, positive, tout en restant consciente de la réalité dans laquelle nous vivons et des différentes crises en France et à travers le monde.

Montferrand, c'est un village de 158 âmes, des artisans, une école, une bibliothèque, une agence postale, un tissu associatif avec un groupe de bénévoles assidus et actifs.

Montferrand c'est aussi et surtout, avoir toujours son école, une classe unique, sans regroupement, comme il en existe 3 dans le Département. Anaïs, l'enseignante accueille 28 enfants venus de communes des environs. C'est une chance pour nous toutes et tous, l'engagement d'Anaïs va au-delà de l'enseignement, c'est l'investissement à la vie locale avec les parents et les enfants.

Ces dernières années, ce sont aussi des améliorations de nos bâtiments communaux comme l'école, la salle des fêtes, les logements pour un montant qui dépasse les 150 000 euros pour le budget communal.

Tout ceci n'aurait pu voir le jour sans l'aide précieuse de l'état, et du Département qui sont toujours à nos côtés lors de projets.

Pour conclure ces vœux, je partage cette citation de Jacques SALOME écrivain français qui dit : « N'allez en quête que du meilleur de vous-même, osez, osez car le possible est toujours un tout petit pas après l'impossible ». Ensemble, nous avons décidé d'oser, je sais compter sur vous pour continuer car on ne subit pas l'avenir, on le construit. Nathalie Fabre



Permanence des élus Nathalie Fabre : lundi matin Christine Grimal : jeudi matin

Secrétariat, agence postale Ouverture : du lundi au vendredi de 9h00 à 12h00 Tel/fax : 05 53 63 24 60

Imprimé et publié par la municipalité de Montferrand-du-Périgord,

Directeur de publication : Nathalie Fabre

Contributeurs pour ce numéro : Annie Campos, Patrice Delègue, Christophe Chavernoz, Thierry Chleide, Aloïs Christ

# Le Bénévolat

Du latin *benevolus*, volontaire, bienveillant.

Définition du bénévolat par le Conseil Economique, Social et Environnemental : « Le bénévolat est l'action de la personne qui s'engage librement, sur son temps personnel, pour mener une action non rémunérée en direction d'autrui ou au bénéfice d'une cause ou d'un intérêt collectif ».

En d'autres termes, les bénévoles offrent gratuitement leur temps, énergie et tous les frais que cela implique ; en aucun cas ils ne sont indemnisés, et aucun avantage ne leur est offert. Leur seul salaire sont votre respect, votre reconnaissance et vos remerciements.

Dès l'Antiquité des associations d'entraide existent. Mais c'est particulièrement au Moyen-Age que le mot « bénévole » voit le jour. Des actions de charité reliées à la chrétienté, puis au XVIIe siècle des actions dictées par la doctrine humaniste de la Renaissance et par le principe de fraternité. A l'origine les bénévoles sont des aristocrates, des personnalités.

Pendant la 3<sup>e</sup> République, la liberté de s'associer va favoriser les actions bénévoles.

La loi de 1901 va régir et définir l'association : elle doit assurer une gestion désintéressée et bénévole, et en conséquence ne procéder à aucune distribution des bénéfices sous quelque forme que ce soit à ses bénévoles.

Le bénévole n'est soumis à aucun lien de subordination juridique, il est en revanche tenu de respecter les statuts de l'association ainsi que les normes de sécurité ; la « Fondation du bénévolat » créée en 1995 lui assure protection et reconnaissance.

La fragilisation du lien social actuel renforce l'engagement gratuit au service des autres.

Les actions bénévoles peuvent pallier les insuffisances de l'État, et, face aux crises économiques, être médiatisées tels le Téléthon, les Enfoirés... par l'implication bénévole d'artistes, de sportifs...

Dans les domaines d'investissement du bénévolat figure en tête de liste le sport (+ de 5 millions de bénévoles), puis la culture (4,7 millions), les loisirs (4,4 millions), le social ou caritatif (4,3 millions).

Près d'1 français sur 4 est bénévole, 80 % d'une façon régulière, 20 % ponctuellement. L'investissement des seniors est très important ; les jeunes générations sont plus sensibilisées sur la protection de l'environnement. Les femmes sont légèrement plus nombreuses en association que les hommes. Le bénévolat est plus fréquent dans la population de niveau de formation le plus élevé.

Pendant la pandémie du COVID, nette diminution du bénévolat associatif ; par contre, le bénévolat « direct » a augmenté et de nombreuses personnes ont spontanément donné un coup de main à ceux qui en avaient besoin.

L'école joue un grand rôle, en amenant les élèves à devenir des citoyens responsables et à s'engager dans la vie de l'établissement ou dans des associations.

**Pourquoi le bénévolat ?** En ces temps d'individualisme, de crises de toutes sortes,

Quelles sont les motivations ?

A titre collectif : la volonté d'être utile et d'agir pour les autres, contribuer au bien commun, l'idée noble de pallier les manques de notre Société, l'utopie de « changer les choses ».

A titre individuel : mettre ses compétences au service de l'association et en acquérir, renforcer ses relations, établir des liens, passer de bons moments.

Qu'est-ce que cela apporte au bénévole

Être bénévole, c'est une éducation, un esprit d'équipe, c'est éprouver de l'empathie ; aussi c'est tout naturellement que le bénévole se réalisera et trouvera son épanouissement dans une vie sociale ouverte sur les autres.

Et surtout, aider les autres fait du bien. C'est scientifiquement prouvé : la sécrétion de dopamine réduit le stress et active le système de récompense lors de comportements altruistes, donc on a tendance à reproduire ces actes.

En 2003, création d'un collectif d'associations « France Bénévolat » à but non lucratif, d'intérêt général et reconnu d'utilité publique. Présente dans toutes les régions de France, France Bénévolat se focalise sur le bénévolat associatif « comme moyen de renforcement du lien social, de développement de la solidarité, de lutte contre toutes les formes d'exclusion ».

L'engagement gratuit des bénévoles démontre la supériorité du verbe « être » sur le verbe « avoir ».

### **Le bénévolat à Montferrand-du-Périgord**

Une petite équipe soudée au sein d'une seule association, mais qu'on retrouve sur tous les fronts. Ces bénévoles font battre le cœur du village par leurs initiatives, leurs organisations, leur volonté de maintenir une cohésion et un lien entre les habitants. Ils donnent leur temps sans compter, parfois même dès l'aube jusque tard dans la nuit ; ils contribuent à la réalisation de projets, souvent aussi financièrement (utilisation des véhicules personnels...).

L'équipe est fière de ses nombreuses actions, souvent innovantes, enviées par les communes avoisinantes ! Et quel plaisir de se retrouver, d'agir ensemble, de partager convivialité et solidarité !

Imaginons un instant notre village sans bénévole : pas de fêtes, de rencontres, de veillées, de repas communs, pas de lieu de vie, pas de partage... Un village sans âme.

**L'absence de bénévoles fait comprendre l'importance de leur présence.**

# Brèves des conseils municipaux

Adoption du plan local d'urbanisme (PLUIH)

Adhésion à la protection sociale complémentaire qui concerne les agents (CDG24)

Les comptes 2023 et les prévisions budgétaires 2024 ont été approuvés

Les taux d'imposition des taxes foncières (et locales pour les résidences secondaires) sont inchangés. Eau potable de bonne qualité selon les résultats d'analyse de l'ARS Travaux à prévoir :

- logements communaux (dont la toiture du presbytère)
- église : toiture et réfection des cloches
- salle des fêtes : placo et revoir carrelage à la place des anciennes toilettes

## ACTUALITES DE LA COMMUNE

### Politique en 2024...des élections successives et une surprise

Une année électorale bien remplie pour nos quatre plus jeunes électrices : Manon Fabre, Elora Vergnolle, Emeline Vergnolle et Romane Vivier.

Et la surprise : au premier tour des présidentielles c'est Jean Lassalle qui est arrivé en tête. Peut-être aurait-il l'idée de faire le tour des villages de France où il est arrivé en tête



### De nouveaux travaux d'entretien sont programmés

Toiture du presbytère, toiture de la mairie.

### L'Europe à Montferrand...des projets en cours et à venir

On se rappelle les trois volontaires du Corps Européen de Solidarité, Rocio, Hamza et Dogan, qui sont venus effectuer de petits travaux et l'aménagement de la bibliothèque (classements, décoration, permanences). Désormais les financements européens ERASMUS permettent des échanges entre des associations. Ce sont John et Viktor, installés depuis deux ans au Blanquier qui portent ce flambeau.

En juin dernier ils recevaient leurs partenaires italiens, croates et espagnols.

### La population de la commune s'agrandit avec la naissance de 3 enfants, Liv, Isis et Irmin.

### Une formation aux premiers secours

Elle était prévue le 18 juin... mais ce jour-là le département était en alerte météorologique, néanmoins un groupe a participé à cette formation à une date reportée. La soirée s'est terminée autour d'une auberge espagnole entre pompiers (de retour d'intervention) et montferrandais, un énorme merci à Léa – infirmière - pour ses explications.



Formation premier secours



Extension salle des Fêtes

# Bière et fromage !

L'engouement pour la bière n'est plus à démontrer ainsi qu'en témoigne ce chiffre inattendu : 2500, c'est le nombre de brasseries françaises, le plus élevé en Europe. C'est également la boisson la plus consommée au monde après l'eau et le thé. Chez les Sumériens, où elle apparaît pour la première fois sous le doux nom de sikaru, c'est une boisson sacrée offerte à la déesse Nin-Harra.

Plus près de nous, belge de naissance, montferrandais d'adoption et grand amateur de cervoises,



Thierry Chleide, zythologue\* confirmé, a eu l'idée de proposer une dégustation. Probablement inspiré par Osiris, patron des brasseurs chez les Égyptiens, et par une expérience certaine des

brevages belges, objectivement les plus prestigieux et les meilleurs au palais des amateurs et des spécialistes. La bière est à la Belgique ce que le vin est à la France. Cochon qui s'en dédit.

L'originalité fut d'associer la boisson au fromage dans un mariage aussi harmonieux que possible. Fromages français évidemment, en est-il d'autres dignes d'une telle gageure ?

Musicien de formation et de profession, Thierry fit dans la montée chromatique, le crescendo papillaire. Comme Mozart cherchait les notes qui s'aiment, Thierry assortit les saveurs dans le même souci. Hoegaarden, blanche à 4,9° sur chèvre doux local, s'il vous plaît ! (Bérangère Close à

Ferrières) pour ouvrir le bal en douceur, jusqu'à la Rochefort brune à 9,2° au Bleu des Causses ; pas moins de 10 bières : blanche, blonde, ambrée, brune ! Quelle de la Karmeliet triple au Morbier, de la Chouffe blonde au Crèmeux de Bourgogne ou de l'Orval à l'Échourgnac emporterait le suffrage ?

Le 13 septembre 2024 au soir, un public conquis et mixte de 20 amateurs en houblon savoura religieusement, tout en suivant l'histoire et l'évolution de la bière à travers les âges, ainsi que les commentaires du nectar en cours distillés par Thierry. Belle surprise pour ce public étonné d'une telle variété, et pour qui, peu à peu, maltage, fermentation, et houblonnage n'eurent plus de secret. Désormais, fini la bibine et l'eau de vaisselle gazeuse, aux galopins les mauvaises mousses.

Devant un tel enthousiasme, une telle bonne humeur, il se murmure qu'une deuxième session pourrait inaugurer le printemps.

\*Zythologue : du grec zythos (bière) et de logos (discours), spécialiste de la bière. On peut lui préférer biérologue, néologisme du regretté Ronny Coutteure, acteur belge. Mais il ne faut jamais hésiter à brasser plus haut que son coude.

# Rubrica en Òc



## Bonjorn, los de Mont Ferrand

Anam inaugurar una rubrica novèla : **la rubrica en Òc** en onor del Jean-Louis Fauchier que n'a agut l'idèa mas qu'a pas agut lo temps de la concretizar.

Primièr pel sovenir, l'omenatge qu'ai escrich a sa mòrt, puèi una istòria per rire perque la lenga d'òc es truculenta e daissa una plaça granda a las colhonadas.

« Son chafre auriá pogut èsser « **lo Botarèl** » tant coneissiá los bòsques e los botarèls.

Èra un òme discret, brave, totjorn prèst a tornar servici. Un pauc barrat mas plan sensible : s'a vist sa tristesa a la disparicion de son chen.

Sa qualitat de contaire d'istòrias, sovent coquinas, tant dins l'estil de la lenga nòstre, aviá pas d'egal que lo regèt de la religion que datava de son enfança.

Jean-Louis nos vas mancar, Mont Ferrand serà pas mai coma abans.

Ten, Jean-Louis le brave monde d'aicí te desira un bon viatge e s'encontras de botarèls sul camin, oblidas pas de los amassar abans que lo curat o faga pas. »

**Una colhonada** que li auriá plan agradada : **Lo presic del curat**

Un curat dins son presic del dimenge sus l'abstinéncia decidís d'utilizar un imatge per convèncer sos parroquians. Lor ditz : « Se se plaça un vèrm dins un gòt amb d'alcoòl, se morís, dins un gòt amb de fum, se morís tanben coma dins un gòt amb d'espèrma mentre que dins un gòt amb d'aiga subreviu; quala leïçon se'n pòt tirar ? »

S'ausís la votz d'una vièlhata al fons de la glèisa respondre :

« **Tant que beurem, fumarem e baisarem, aurem pas de vèrms** »



## Bonjour aux Montferrandais

Nous allons inaugurer une nouvelle rubrique : **la rubrique en Oc** en honneur à **Jean-Louis Fauchier** qui en a eu l'idée mais qui n'a pas eu le temps de la concrétiser.

D'abord pour le souvenir, l'hommage que j'ai écrit à sa mort, puis une histoire drôle car la langue d'oc est truculente et laisse une grande place aux couillonades.

« Son surnom aurait pu être « **Lo Botarèl** » tant il connaissait les bois et les champignons. C'était un homme discret, une belle personne toujours prêt à rendre service. Un peu fermé mais très sensible : on a vu sa tristesse à la disparition de son chien.

Sa qualité de conteur d'histoires, souvent coquines, tant dans le style de notre langue, n'avait d'egal que le rejet de la religion qui datait de son enfance.

Jean-Louis tu vas nous manquer, Montferrand ne sera plus comme avant.

Tiens, Jean-Louis tous les gens d'ici te souhaitent un bon voyage et si tu rencontres des champignons sur le chemin, n'oublies pas de les ramasser avant que le curé ne le fasse. »

**Une couillonade** qui lui aurait bien plu : **Le sermon du curé**

Un curé dans son sermon du dimanche sur l'abstinence décide d'utiliser une image pour convaincre ses paroissiens. Il leur dit :

« Si on place un vers dans un verre avec de l'alcool, il meurt, dans un verre avec de la fumée, il meurt comme dans un verre avec du sperme alors que dans un verre avec de l'eau il survit ; quelle leçon peut-on en tirer ? » On entend la voix d'une petite vieille au fond de l'église répondre :

« **Tant que nous boirons, fumerons et baisurons, nous n'aurons pas de vers** »

# LA VIE DES ASSOCIATIONS

## Rétrospective 2024 des Associations et des Animations

**Anim'Montferrand** fait toujours vibrer le village au rythme des fêtes organisées

- Fête votive avec son vide-greniers, sa restauration rapide et son repas animé sous la halle
- Marche Rose : 370 € récoltés au profit de la Ligue contre le Cancer
- Saveurs d'Automne : soupe à la citrouille et boudin aux pommes toujours appréciés
- Téléthon : vente de plantes avec toujours autant de succès et repas dansant ; le tout rapporte un peu plus de 1000 € à l'AFM Téléthon
- Début décembre, grand succès du traditionnel Noël de l'école avec décoration du sapin par les élèves, repas partagé « Auberge espagnole » et arrivée du Père Noël avec son chargement de bonbons et livres (éducation oblige !) pour tous les enfants.

**Bibliothèque, club échec, scrapbooking** : La bibliothèque assure toujours son rôle avec le renouvellement des ouvrages 2 fois par an et une permanence assidue des bénévoles ; elle demeure un lieu de vie et accueille le mercredi le « Club Echecs ». Et depuis cette année, mise en place d'un atelier de scrapbooking. Comme chaque année la bibliothèque est associée au prix des étranges lectures : Cinq romans étrangers vous sont proposés et vous votez pour celui que vous préférez (même si vous ne les avez pas tous lu. Cette année le thème est celui des romans policiers.

**Les Conférences de la Couze** : Depuis trente-cinq ans cette association organise chaque été une série de conférences sur la Préhistoire. En 2024 elle a en particulier accueilli Jean-Jacque Hublin, professeur au Collège de France et membre de l'Académie des Sciences. Ces conférences gratuites, destinées à tout public intéressé par ce thème, accueillent en moyenne quatre-vingts à cent-vingt participants.

**Association « Les Baleines roses »** : les cours de gym et danses orientales assurés par Morgane sont bien implantés et rayonnent des kms au-delà de Montferrand

**Le club de danses de salon** est devenu un incontournable de la commune, et anime 2 repas dansants dans l'année

**« Au Pré Margot »** : une association pour la vie des chevaux à la retraite qui organise des repas, animations et un Marché de Noël

**L'association Chasse** organise chaque année son repas le 13 juillet

**En bref, une année 2024 encore bien remplie et toujours conviviale, à l'image de la municipalité et de son équipe de bénévoles.**



# Zoom sur la chasse à Montferrand

Au vu de la population croissante de gros gibiers, la loi s'est assouplie sur les possibilités de chasser, mais les consignes de sécurité restent très strictes et extrêmement réglementées ; les accidents de chasse sont en forte baisse ces dernières années (6 accidents mortels en 2022-23 pour 750000 pratiquants). Par ailleurs tous les 10 ans les chasseurs doivent valider une formation de remise à niveau de la réglementation en matière de sécurité.

L'association de chasse de Montferrand compte 12 à 13 chasseurs ; le doyen, Pierre Peyronnie 87 ans, a prélevé 2 sangliers cette saison. Peu de jeunes licenciés. Actuellement 16 sangliers ont été prélevés, sur un quota minimum de 26, fixé par arrêté préfectoral.

Si les dégâts occasionnés par le gibier dans les parcelles agricoles sont très importants, la Fédération de chasse peut pénaliser financièrement l'association, c'est pourquoi celle-ci installe des clôtures.

Depuis cette année l'association s'est lancée dans la fabrication et la vente réglementées de saucissons de sanglier. La convivialité est également à l'honneur dans cette société de chasse avec repas ensemble tous les dimanches soirs . Pascal Vergnolle, le président, invite ceux qui le souhaitent à participer à une journée de chasse, dès l'aube, avec préparation des chiens, pour montrer le côté sportif et proche de la Nature de cette discipline. Également pour prouver que la chasse et la protection de la nature sont compatibles, et que les chasseurs ont un rôle de régulation à jouer

## Deux nouveaux artisans sur la commune

« PANE TOM » Il est boulanger depuis quelques années et vient d'acheter une maison à Cavard. Pour le moment il y a beaucoup de travaux avant l'installation. Mais déjà les enfants sont à l'école de Montferrand et il vient vendre son pain deux fois par semaine : les lundi et vendredi à partir de 16h30 sur le parking de l'école puis vers 17h sur le parking de la place de la mairie, « place de la convivialité ».

Il est impératif de lui commander deux jours avant ou la veille. Téléphone : 06 03 09 90 63

GEOFFREY BRULON est sellier, installé à Boulègue. Nous ferons un reportage sur son atelier dans

le prochain numéro



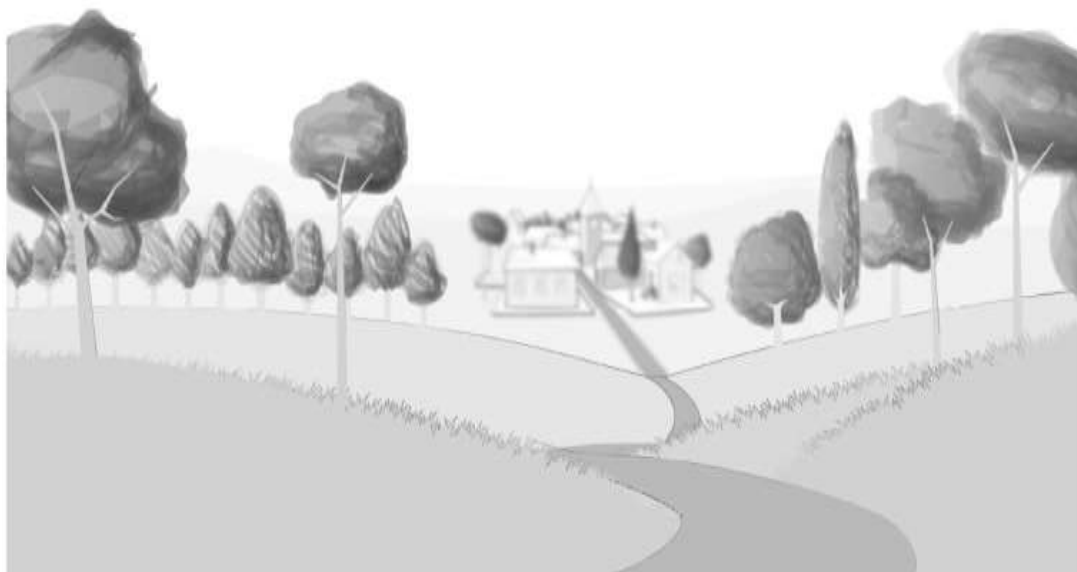
# L'ÉCOLE AU CŒUR DE MONTFERRAND

Que ce soit dans la salle des fêtes, sous la halle ou dans la bibliothèque, les 28 enfants et Anaïs continuent d'animer chaque semaine le cœur du village. Il y a aussi les événements festifs. Après la décoration du sapin et la venue du Père Noël, d'autres projets sont en cours. En particulier vous êtes tous invités au Carnaval, la date est le dimanche 9 mars. L'école a choisi un dimanche pour tous ceux qui travaillent en semaine puisse venir.

C'est la seconde année que l'école invite tout le village à cette fête. Venez déguisés, ce serait mieux mais n'hésitez pas : dans tous les cas venez faire plaisir aux élèves et remercier Anaïs.



# VOS SERVICES DE PROXIMITÉ



Découvrez la **Conciergerie** : un nouveau service à votre disposition



## QU'EST CE QUE C'EST ?

Vous souhaitez de l'aide pour réaliser des courses, des petits travaux... trouver une activité de loisirs ? On vous trouve des réponses ! C'est un nouveau service pensé pour vous faciliter la vie au quotidien. Nous vous mettons en relation avec des partenaires de confiance que nous référençons pour leurs qualités de réalisation, leurs valeurs solidaires et leur proximité sur les départements du 47 et du 24.



Il y a cent ans, **la Poste** inaugurerait son service de « poste automobile » pour enrayer l'exode rural et améliorer le service postal dans les campagnes. Aujourd'hui, en complément de la distribution du courrier nous avons encore une agence **qui est ouverte du lundi au vendredi de 9h à 12h...** continuons à l'utiliser ! Pensez-y pour vos opérations financières et le courrier (lettres et colis)

# POSTE RURALE CORRESPONDANT

**CONTRE L'ISOLEMENT RURAL**  
L'Administration des P.T.T. procède à des essais de mise en service de :  
"Poste omnibus automobile rurale"



## LA RECETTE DU MOIS



La recette de Francis – Chef cuisinier –

- 1 kg de farine,
- 6 œufs,
- 1 litre de lait,
- 20 grammes de beurre noisette (ça donne bon goût)
- Des zestes d'orange et de citron, de la fleur d'oranger pour le goût,
- Un peu de perrier pour des crêpes plus légères et plus croustillantes mais attention aux trous qui laissent couler la confiture dixit Bernard.

Laisser reposer la pâte durant 1 heure.

Ça y est tout est prêt pour déguster de bonnes crêpes pour le 02 février.

Les crêpes de la Chandeleur étaient aussi associées à la prospérité. Un proverbe dit « **Qui mange des crêpes quand la Chandeleur est arrivée, est sûr d'avoir argent pendant l'année** ».

Quelle est la tradition de la Chandeleur ?

Plusieurs traditions y sont associées, comme celle de **faire sauter la première crêpe de la main droite en tenant un louis d'or (ou une pièce) dans la main gauche**. Certains, notamment dans le Sud-Ouest, placent même la première crêpe en haut d'une armoire pour assurer bonheur et prospérité au foyer toute l'année

*A vos poêles*